

REPORTE DEL ÍNDICE DE PRECIOS AL CONSUMIDOR (IPC) **Correspondiente al mes de enero de 2026**

- La inflación en enero fue de 0.49 por ciento.
- Este resultado estuvo explicado principalmente por el aumento de precios en algunos bienes y servicios de las divisiones de: Alimentos y bebidas no alcohólicas; Bienes y servicios diversos; Restaurantes y hoteles; y Muebles, artículos para el hogar y para la conservación; atenuado por disminuciones de precios en las divisiones de: Recreación y cultura; y Comunicaciones.

Inflación mensual

0.49 %

Inflación acumulada

0.49 %

Inflación interanual

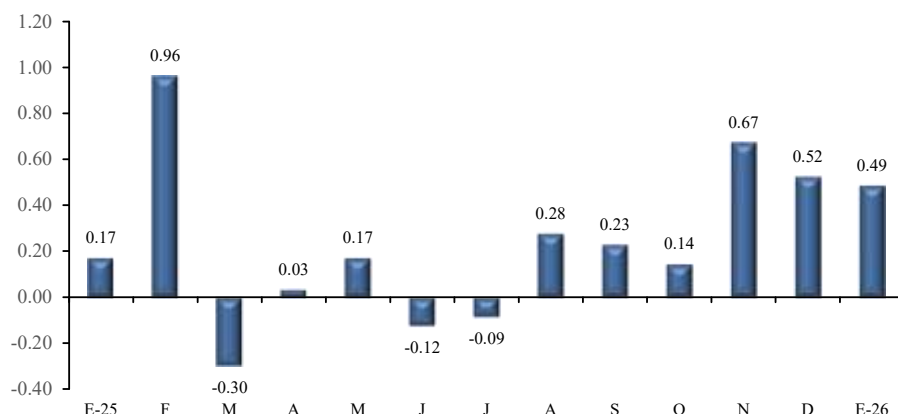
3.03 %

Inflación subyacente

3.08 %

La inflación de enero, medida por la variación mensual del IPC, fue de 0.49 por ciento (0.17% en enero de 2025). En tanto, la inflación interanual fue de 3.03 por ciento (2.73% en enero de 2025). Por su parte, la inflación subyacente interanual resultó de 3.08 por ciento (3.20% en enero de 2025).

Inflación mensual a enero de 2026
(Variación porcentual)



Fuente: INIDE.

En la inflación mensual, se observó que nueve de las doce divisiones que conforman la canasta del IPC mostraron contribuciones positivas y dos registraron contribuciones negativas. Entre las divisiones que reflejaron aumentos de precios destacaron: Alimentos y bebidas no alcohólicas (1.21%), con una contribución de 0.459 puntos porcentuales (pp.); Bienes y servicios diversos (0.58%), con un aporte de 0.042 pp.; Restaurantes y hoteles (0.25%), con una contribución de 0.029 pp.; y Muebles, artículos para el hogar y para la conservación (0.35%), con un aporte de 0.023 pp.; que de forma conjunta contribuyeron con 0.553 pp. a la variación del mes. Lo anterior fue atenuado por disminuciones

de precios en las divisiones de: Recreación y cultura (-3.30%), con una contribución marginal negativa de 0.106 pp.; y Comunicaciones (-0.48%), con un aporte negativo de 0.009 pp.; para una contribución negativa conjunta de 0.115 pp. a la variación mensual. Por su parte, la división de Educación no presentó variación en el mes.

A nivel de zona geográfica, la inflación mensual en Managua fue de 0.62 por ciento (0.16% en enero de 2025). Las divisiones con mayores aportes positivos fueron: Alimentos y bebidas no alcohólicas, con una contribución de 0.364 pp.; Bienes y servicios diversos, con un aporte de 0.029 pp.; y Alojamiento, agua, electricidad, gas y otros combustibles, con una contribución de 0.018 pp., para un aporte conjunto de 0.411 pp. a la variación mensual observada.

En el resto del país, la inflación mensual fue de 0.26 por ciento (0.19% en enero de 2025). Las principales alzas de precios se observaron en las divisiones de: Alimentos y bebidas no alcohólicas, con un aporte de 0.095 pp.; Restaurantes y hoteles, con una contribución de 0.041 pp.; y Bienes y servicios diversos, con un aporte de 0.013 pp.; contribuyendo en conjunto con 0.149 pp. a la variación del mes.

Variación mensual y contribución marginal a la inflación nacional por divisiones y según área geográfica

(Variación porcentual y puntos porcentuales, enero 2026)

Divisiones	Variación			Contribución marginal		
	Nacional	Managua	Resto	Nacional	Managua	Resto
IPC nacional	0.49	0.62	0.26	0.486	0.388	0.098
Alimentos y bebidas no alcohólicas	1.21	1.58	0.64	0.459	0.364	0.095
Bienes y servicios diversos	0.58	0.62	0.50	0.042	0.029	0.013
Restaurantes y hoteles	0.25	(0.18)	0.84	0.029	(0.012)	0.041
Muebles, artículos para el hogar y para la conservación	0.35	0.41	0.24	0.023	0.017	0.006
Alojamiento, agua, electricidad, gas y otros combustibles	0.27	0.35	0.11	0.021	0.018	0.003
Salud	0.23	0.31	0.09	0.010	0.009	0.001
Bebidas alcohólicas y tabaco	0.52	0.67	0.23	0.008	0.007	0.001
Prendas de vestir y calzado	0.10	0.07	0.16	0.004	0.002	0.003
Transporte	0.06	0.09	(0.03)	0.004	0.005	(0.001)
Educación	0.00	0.00	0.00	0.000	0.000	0.000
Comunicaciones	(0.48)	(0.69)	(0.09)	(0.009)	(0.009)	(0.001)
Recreación y cultura	(3.30)	(2.03)	(5.52)	(0.106)	(0.042)	(0.064)

Fuente: INIDE.

PRINCIPALES VARIACIONES A NIVEL DE DIVISIONES

Alimentos y bebidas no alcohólicas: variación 1.21 % y contribución 0.459 pp.



CRISTIANA, SOCIALISTA, SOLIDARIA!
INSTITUTO NACIONAL DE INFORMACIÓN DE DESARROLLO
 Los Arcos, Frente el Hospital Lenin Fonseca
 Teléfono: 2266-6178 - Managua-Nicaragua
<https://www.inide.gob.ni>

Las mayores alzas de precios se observaron en algunos derivados de la leche, entre ellos: queso (5.68%), con un aporte de 0.117 pp.; cuajada (2.30%), con una contribución de 0.013 pp.; y quesillo (2.62%), con un aporte de 0.002 pp.; asimismo, en algunas frutas frescas particularmente la naranja (17.27%), con una contribución de 0.083 pp.; y el limón (18.66%), con un aporte de 0.034 pp.; así como otras frutas frescas (9.03%), con una contribución de 0.041 pp.; también en algunas carnes de aves, como: pollo en pieza (1.67%), con un aporte de 0.045 pp.; y filete de pollo (5.96%), con una contribución de 0.003 pp. El aporte conjunto de estos productos fue 0.338 pp. en la variación mensual.

Bienes y servicios diversos: variación 0.58 % y contribución 0.042 pp.



Se registraron incrementos de precios en algunos artículos y productos para la atención personal, tales como: crema de cuerpo (3.48%), con una contribución de 0.010 pp.; colonia (1.24%), con un aporte de 0.008 pp.; papel higiénico (0.52%), con una contribución de 0.004 pp.; y jabón (0.57%), con un aporte de 0.003 pp.; asimismo, en la joyería de oro y plata, particularmente en el conjunto de alianzas (2.04%), con una contribución de 0.006 pp.; también, en el servicio de peluquería para hombre (1.19%), con un aporte de 0.004 pp. La contribución conjunta de estos productos y servicios fue de 0.035 pp. a la variación del mes.

Restaurantes y hoteles: variación 0.25 % y contribución 0.029 pp.



Los mayores aumentos de precios se observaron en: alimentos servidos en restaurantes y comiderías (0.57%), con una contribución de 0.041 pp.; comida rápida para llevar, principalmente, pollo asado (1.85%), con una contribución de 0.007 pp.; alimentos preparados para servirse fuera del hogar (0.72%), con un aporte de 0.004 pp.; y desayuno (0.40%), con una contribución de 0.002 pp. La contribución conjunta de estos servicios fue 0.054 pp. a la variación del mes.

Muebles, artículos del hogar y para la conservación: 0.35 % y contribución 0.023 pp.



Los principales aumentos de precios se registraron en algunos bienes para el hogar no duraderos tales como: detergente en polvo para lavar ropa (1.94%), con una contribución de 0.007 pp.; cloro y desinfectante (0.73%), con un aporte de 0.003 pp.; jabón de lavar vajilla (0.79%), con una contribución de 0.002 pp.; asimismo se observaron incrementos de precios en muebles de todo tipo de material, como: camas (2.30%), con un aporte de 0.007 pp., y muebles de sala (0.49%), con una contribución de 0.001 pp. La incidencia conjunta de estos productos fue de 0.020 pp. a

Recreación y cultura: variación -3.30 % y contribución -0.106 pp.

La principal disminución de precios se registró en el billete de lotería (-31.03 %), con una contribución marginal negativa de 0.130 pp.; también, aunque en menor medida, se observaron disminuciones de precios en los alimentos para mascotas (-0.22%), con un aporte negativo de 0.001 pp. La incidencia de estos productos fue de 0.131 pp. en la variación mensual.